

阳茎管状，阳茎端膜内有1列（少于20枚）短的刺突。

观察标本 福建武夷山三港 1 ♂，1981. V.11, 1 ♂，1980. VIII.27。海南尖峰岭 1 ♂，1980。

分布 福建（武夷山）、海南（尖峰岭）、台湾。

(190) 橘黄滇枯叶蛾 *Paradoxopla mandarina* Zolotuhin et Witt, 2004 (图 213, 图版 VIII: 190)

Paradoxopla mandarina Zolotuhin et Witt, 2004. *Tinea*, 18 (1): 41.

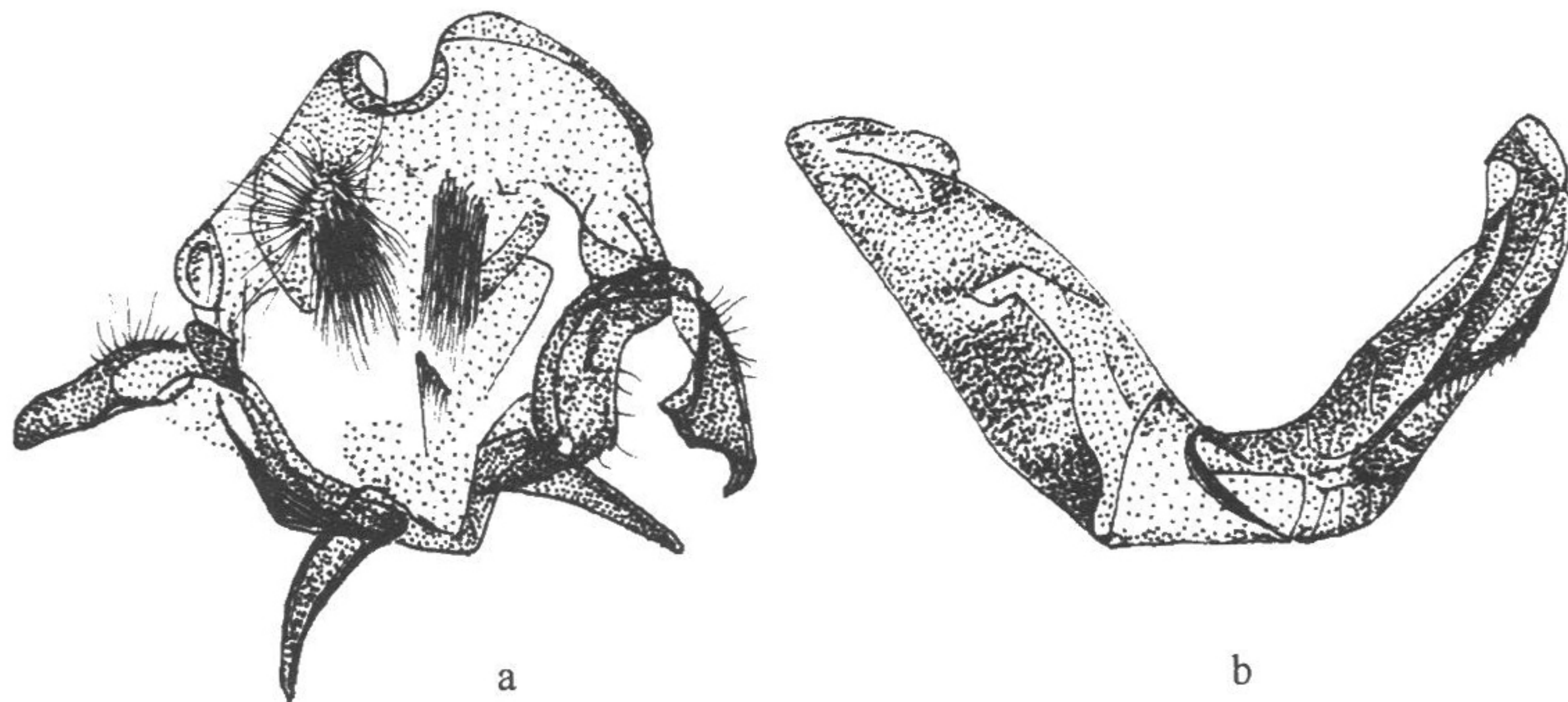


图 213 橘黄滇枯叶蛾 *Paradoxopla mandarina* Zolotuhin et Witt

a. 雄性外生殖器; b. 阳茎

翅展 46—50mm。体翅暗玫黄色，后翅颜色更暗。腹部有许多灰色或土黄色的毛状鳞片。前翅中部偏外有 2 条波状的断续横线；中室端斑很小，黑色；翅端布满黄白色的鳞片，形成大理石状的花纹，其内缘呈波状；翅的外缘呈细锯齿状，顶角尖，臀角圆。后翅外缘锯齿状，翅脉端的缘毛黑色；翅基部浅红褐色，中部有灰黄色的鳞片，形成大理石花纹般的中带。

雄性外生殖器 背兜阔；背兜侧突发达，大而明显，被密毛；基腹弧阔；抱器瓣强壮，阔，但比其他种类短，且在近端部背缘有 1 明显的缺刻；阳茎端基环双叶状，逐渐向末端变细；阳茎管状，阳茎端膜内有 1 列（大约 28 枚）短的刺突。

观察标本 陕西宁陕旬阳坝 1400m, 1 ♂，1981. VI.15。河南嵩县白云山 1 ♂，1998. V.20；栾川龙峪湾 1 ♂，1998. V.19；卢氏大块地 1 ♂，2000. V.27（河南标本存郑州大学昆虫标本室）。

分布 河南（嵩县、栾川、卢氏）、陕西（秦岭）。

29. 栎枯叶蛾属 *Paralebeda* Aurivillius, 1894

Paralebeda Aurivillius, 1894, *Dt. Ent. Z. Iris* 7: 178.